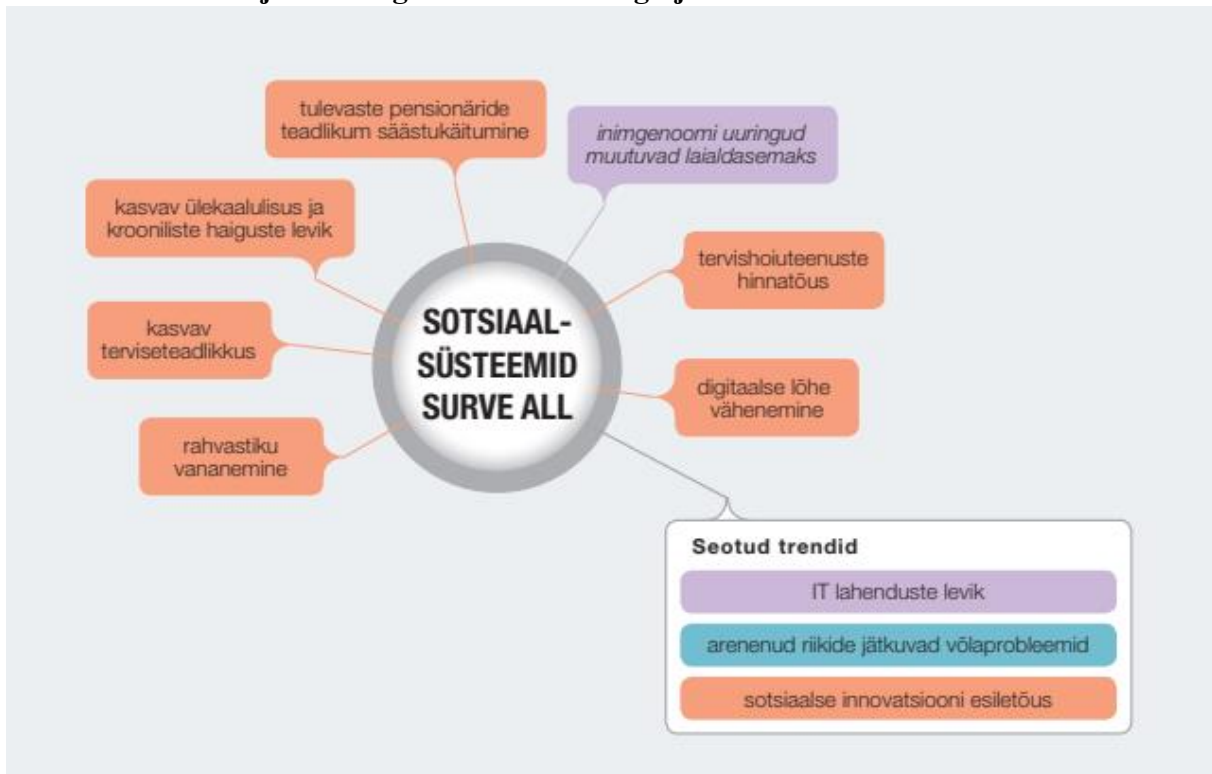


Arengut mõjutav väliskeskkond

2012. aastal Eesti Arengufondi koostatud raportis “Väliskeskkond 2020: olulised trendid ja nende tähendus Eestile” esitletakse olulisemaid väliseid muutusi, mis Eestit eelseisval kümnendil mõjutada võivad. Selles on välja toodud kuus trendiklastrit, mis väljendavad Eesti jaoks kõige olulisemaid väliskeskkonna muutuste mustreid:

- 1) sotsiaalsüsteemid surve all;
- 2) liikuvam tööjõud ja paindlikum töö;
- 3) loodusvarade nappus ja kasvupiiride nihutamine;
- 4) arenenud riigid vajavad uusi kasvumudeleid;
- 5) Euroopa otsib oma kohta maailmas;
- 6) valitsemisvormid muutustes.

Järgnevalt on esitatud lühikokkuvõte iga trendiklastri sisust ning nende **tähtsusest ja võimalustest Eesti ja sealhulgas Hiiumaa arengu jaoks**.



- ✓ Rahvastiku vananemine viib tööturult inimesi ja suurendab sotsiaalsüsteemide koormust koos krooniliste haiguste sagenemise ja kasvava ülekaalulisusega.
- ✓ Lisaks kallinevad tervishoiuteenused, mida muu hulgas soosib kasvav terviseteadlikkus.
- ✓ Laialdasemad inimengoomi uuringud võivad pikemas perspektiivis vähendada tervishoiukulusid, samuti vähendab survet sotsiaal süsteemidele digitaalse lõhe vähenemine.
- ✓ Tulevased pensionärid valmistuvad pensionieaks teadlikuma säästmiskäitumise abil.

1 Eesti seisab vastamisi samalaadsete sotsiaalsüsteemi jätkusuutlikkuse ohtudega, nagu suur osa muust arenenud maailmast: elanikkond vananeb kiirelt, vaja on pakkuda rohkem pensione

ja paremat hoolekannet, kroonilisi haigusi on rohkem ja samas on sisemine surve tervishoiuteenuste hinnatõusuks. Siiski võib Eestil nende murekohtade lahendamiseks olla teiste riikidega võrreldes eelseid oma väiksuse ja dünaamilisuse tõttu. Selle najal on Eestil potentsiaali eduka tegutsemise korral näiteks uute kasvumudelite ja rohkema sotsiaalse innovatsioonini jõuda, et nende abil omakorda oma sotsiaalsüsteemide kestmist edukamalt kindlustada.

Selle klatri trendid avavad Eestile eelkõige mitmeid arenguvõimalusi, kui suudame sisemisi murekohti ületada ja oma sotsiaalsüsteemi kujundada arengut toetavaks. Näiteks tekib äri- ja ekspordivõimalusi Eesti tervise- ja hoolekandeesutustele, sotsiaalsetele innovaatoritele, IT-lahenduste arendajatele jt. **Kasulik silmas pidada, et need äri- ja heaolumajandus – on maailmas ühed peamised tuleviku kasvualad.** Heade lahenduste järele on suur nõudlus kogu maailmas, sealhulgas Eesti senistes partnerriikides, kus muud ärivõimalused võivad olla ammendumas.

2 Eestis tasub agaralt tegelda olukorra parandamisega järgmistes suundades: vanemaealiste tööhõives hoidmine ja ümberõpe, digitaalsete lõhede ületamine, hoolekandesüsteemi ajakohastamine ja laiendamine, tervisehädade (sh võimalike pandeemiade) ennetuse ja ravi tõhususe tõstmine jne. **Neid ja teisi sotsiaalsüsteemi kodumaiseid arenguvajadusi tasub käsitleda nii, et ühtlasi tekiks välisriikidele pakkumiseks sobivaid kogemusi ja uusi lahendusi.**

Võimaluste kasutamiseks tuleb Eestis panustada vastavate tehnoloogiate ja äri- ja heaolumajandusega seotud haridusearendusse ning teaduse ja innovatsiooni võimekuse kasvu.

3 Uute võimaluste leidmiseks ja kasutuselevõtuks **on võimalik Eestis mitmeid soodsaid välistrende ära kasutada.** Näiteks on maailmas kasvav inimeste terviseteadlikkus interneti ja üldise rahvusvahelise suhtluse leviku najal ka Eestisse kandumas, vastavad teadmised levimas. Tervislikum elustiil ja ennetus saavad siingi suurema arenguimpulsi, aga samuti kasvavad kodanike ootused ja nõudmised tervishoiuteenuste suhtes. See annab tõuke uute lahenduste loomisele ja nende levikule Eestis. Erasektoril, vabaühendustel ja ka riiklikus sotsiaalsüsteemis tekib juurde motivatsiooni võtta sihikule suureneva nõudluse rahuldamine.

4 Oluline on suuta võimalike uute, kuid täna veel teadmata tehnoloogiliste läbimurretega kiirelt kaasa minna, et endale kiire tegutsemisega edumaad luuavõi mitte muust maailmast maha jääda.

5 Lisaks tehnoloogia ülevõtmisele on Eestil **võimalik saada kasu maailmas tekkivatest parimatest praktikatest** nii riigiväliste osapoolte sotsiaalse innovatsiooni kui ka riikliku poliitika kujundamise alal.

Kuid Eesti riigil on oluline õppida ja tegutseda omalt poolt lisaks, et **ergutada inimesi rohkem tuleviku nimel säästma ja samas tagada säästude kaitset** (sh võimalike finantskriiside oludes), **tõsta tulevaste pensionäride teadlikkust, finantsoskusi** jne.



- ✓ Struktuurne tööpuudus püsib ja oskuste elutsükkel lüheneb.
- ✓ Samas laieneb globaalne ajude ringlus. Tööjõu puudus kõikjal maailmas kütab globaalset talendijahti ja tõmbekeskuseks olevate linnade konkurentsi. Sealjuures võib kasvav migratsioonisurve euroopa tööturule leevendust tuua.
- ✓ Lisaks muutuvad töömustrid mitmekesisemaks.

1 Sarnaselt paljude riikidega on Eesti üks suuremaid tulevikuväljakutseid tööealise elanikkonna vähenemine rahvastiku vananemise, madala sündimuse ja väljarände tõttu. Kui suudame Eestissegi meelitada, siin hoida ja arendada vajalike teadmiste ja oskustega inimesi, saame nautida majanduskasvu, edendada teadmispõhist majandust ning kindlustada sotsiaalsüsteemide kestmist ja heaolu.

2 Esmaseks lahendusteeks on muidugi olemasoleva, kuigi vananeva tööjõu oskuste arendamine ja tõhusam kasutamine. Seda enam, et majanduse struktuursete muutuste jätkumise ja kriisiaegse tööhõive languse tõttu on struktuurne töötus kõrge. Selleks tuleb ka Eestis leida lahendusi oskuste lüheneva elutsükliga toimetulekuks, et tagada haridussüsteemi ja tööturu vajaduste kooskõla. Nagu mujalgi maailmas tuleb Eestis pakkuda pidevalt ja rohkem täiend- ja ümberõpet, tehes seda senisest paindlikumalt (vajaduse tekkel kiirelt reageerides) ja ennetavamalt. Lisaks tuleb kõigi tasandite haridusasutuste õppetöö sisu ja korraldust pidevalt ajakohastada vajalike oskuste muutuste järgi. Oluline on aidata inimeste oskustel tehnoloogiliste uuendustega sammu pidada ning eriti puudutab see madalate tehnoloogiliste oskustega inimeste järeleaitamist. Paljud tuleviku suuremad ärialad (nt IT-põhine või roheline äri) ning teadmispõhine majandus laiemalt tuginevad tehnoloogiale ja seotud teadmiste rakendamisele. Lisaks on tarvilik õppetöö sisu ja kvaliteedi edendamiseks tagada nn T-kujulise kompetentsiga inimeste pealekasvu ja elukestva õppe abil nende edasiarendust. Kõigis õppevormides ja ka olemasolevate tööturu tugimeetmete raames tuleb jõuda **tuleviku töökohtadel kriitiliste oskuste nagu analüüsivõime või „pehmete oskuste” kasvuni**. Samuti

tuleb tagada juba varakult tulevaste töötajate õppimisoskuste areng ehk „õppima õppimine”, mille najal suudaksid nad ise edaspidi paremini kohaneda pidevalt muutuvate tööturu oludega.

Kõigis neis suundades on riigil võimalik muutusi esile kutsuda õppetöös, nt soosides õppearendust, karjäärinõustamist ja uudsete õppemeetodite kasutust (sh IT-lahenduste rohkemat ja tõhusamat kasutamist); toetades ettevõtetesest koolitust ja ettevõtjate koostööd haridusasutustega; tõhustades õpetajakoolitust, haridusnõustamist ja -planeerimist. Et kogu maailma riigid on samade väljakutsete ees, on vastavate uuendusteni jõudmiseks olulisel kohal välismaiste parimate praktikate tundma õppimine ja koostöö nende loomisel. Seeläbi on haridusasutustel ja -korraldajatel võimalik paremini püsida kursis ka oskuste muutmise suundumuste endiga.

3 Teine lahendustee on inimeste kasvava mobiilsuse ärakasutamine. Rahvusvahelise (töö)rände kasv ja ajude ringlus toob muidugi kaasa ka kõrge kvalifikatsiooniga eestimaalaste lahkumist, sest talendid ja eriti noorem põlvkond on väga liikumisaltid. Eesti majandusele oleks kasulik, kui need lahkujad edaspidi oma oskuste ja kogemusega tagasi pöörduvad. Seepärast tasub rohkemate meetmetega toetada välisriikides õppimist ja praktiseerimist, sh pikaajalist ning eriti maailma tippülikoolides või tippfirmades. **Et kindlustada ringlust ja ära hoida ajude äravoolu, on oluline tagasitulekut soosida ja stimuleerida.** Näiteks vajab Eestis lahendust, kuidas riik saaks välismaale läinutega paremini sidet hoida. See võimaldaks vahendada infot ahvatlevate tagasitulekuvõimaluste kohta või kasutada välismaal elavate eestlaste võrgustikku (diasporaad) riigi ja ettevõtete majanduslike ja muude koostööhuvide edendamiseks.

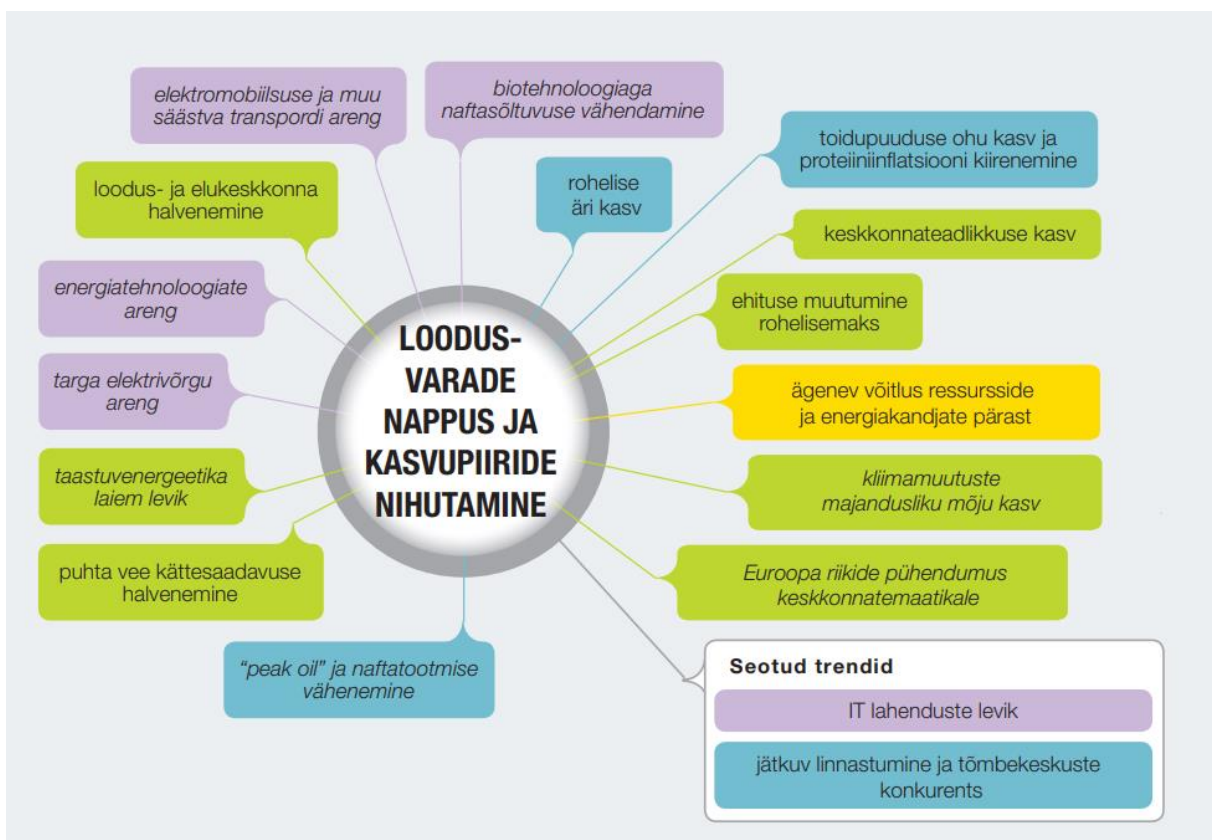
4 Tarvilikud muutused haridussüsteemis on pika vinnaga, kuid tööjõu ja oskuste puudus on Eestis juba praegu pärssimas majandusarengut. Seepärast on kiirema lahendusena Eesti jaoks esmatähtis rohkem välistööjõudu ja -talente riiki saada, et niiviisi tööjõu globaalsest mobiilsusest ning eeskätt ajude ringlusest osa saada.

5 Kuigi avatum immigratsioonipoliitika oleks suur samm edasi, ei sõltu samas ainult sellest, et Eestisse piisaval hulgal talente jõuaks. Nimelt tuleb arvestada riikide konkurentsiga talentidele ehk kasvava talendijahiga, mille nimel on maailmas levimas väga agar ja ulatuslik tegutsemine – näiteks **proaktiivne talendipoliitika**. Selle raames otsivad riiklikud ja eraagentuurid nn *headhunting*’uga välja vajalike oskuste ja kogemustega spetsialiste ja juhte. Neile tehakse väärtuspakkumisi (suunatud stipendiumid, praktikakohad jms) riiki tulekuks, vahendades selleks koduste ettevõtete ja ülikoolide töö- ja õppekohti.

6 Töötajate nappuse ja talentide mobiilsuse oludes vajaliku tööjõu leidmiseks püüavad riigid lisaks töötajate välismaalt püüdmisele **tuua hõivesse rohkem seni sealt eemale jäänud inimesi**. Selle üheks suunaks on eelkirjeldatud pingutused oskuste elutsükli kiirenemisega toimetulekuks ehk tulevase töötuse vältimiseks ja seniste töötute ümberkoolitamiseks. Lisaks aga panustatakse nii vanemaealistele, tõstes pensioniiga või soodustades nende töölejäämist, kui ka naistele, võimaldades neil laste kõrvalt paindlikumalt töötada. Samuti võimaldab tehnoloogia paremini kaasata tööturule puuetega inimesi. Vanemaealiste tööhõive on teiste riikidega võrreldes Eestis suhteliselt kõrge. Kuid siiski on arenguruumi nende arvelt „talendifondi” laiendamiseks: eakaid saaks rakendada tulemuslikumalt, sest siiani ei leia enamik neist vääriolist tööd ja teenib madalat tulu. Lisaks on Eestis rakendamata tööjõudu ja kindlasti talente mitte-eestlaste, puuetega inimeste või väikelastega emade hulgas veelgi.

7 Seni alarakendatud inimrühmade hõivesse toomine sarnaselt muu maailmaga paneb Eesti tööandjad silmitsi väljakutsega **arendada ja pakkuda paindlikumaid töövorme, sest** töötajate hulgas on üha erinevamate eelistuste ja vajadustega inimesed. Samas võib selleks olulisemakski mõjuteguriks saada kasvav töökohtade rahvusvahelistumine, kui Eesti muutub välisalentidele ja -töäjõule avatumaks ja atraktiivsemaks. Nimelt ootavad võimalikud rahvusvahelised töökandidaadid Eesti tööandjatelt samalaadseid tingimusi nagu mujal riikides, kus minnakse rohkem personaalsemate ja paindlike ehk mitmekesiste töövormide teed. Nii et rahvusvahelises töäjõu konkurentsipüsimeks peavad töövormid ja tööandjate harjumused Eestis muutuma. Muidu võib olla üha raskem ka omamaiseid talente, eriti nn millenniumipõlvkonnast, enda juures töötamas ja üldse Eestis hoida.

Et suur osa uut laadi töövorme tuginevad IT-kasutusele (nt virtuaalne töö), on **oma koht veel ka vastava sidetaristu arendamisel ja inimeste digitaalse kirjaoskuse tõusu tagamisel.**



- ✓ Loodus- ja elukeskkonna halvenemine ning eriti kliimamuutused on oht, millel on majanduslik mõju.
- ✓ Ressursipiirid on vähendamas puhta vee ja toidu kättesaadavust ning kiirendamas proteiiniinflatsiooni (*loomsete saaduste kiire kallinemine*). Lisaks läheneb nafta tootmise tipp.
- ✓ Ressursside kättesaadavuse mured viivad ägeneva rivaliteedini maailmas, kuid ka rohelise äri kasvuni.
- ✓ Kasvupiire võimaldab nihutada tehnoloogia areng ja leviv kasutamine näiteks taastuveneergetias. Naftavaba majanduse arendamiseks säästva transpordi ja „valge biotehnoloogia” (*valge biotehnoloogia ehk industriaalne biotehnoloogia hõlmab tööstusega seotut. Võrreldes traditsioonilise tööstusega püüdleb valge biotehnoloogia vähem energiat ja ressursse nõudvate tehnoloogiate poole. Esmajoones on välja kujunenud loodussäästlikumate materjalide kasutamine ja*

keemiliste meetodite asendamine ensümaatilistega. Rõhku pannakse taaskasutatavatele energiaallikatele, näiteks biokütuste kasutamisele fossiilsete asemel.) alal.

1 Loodusvarade nappusega seotud trendide kogum on Eestile väga suureks väljakutseks, sest Eesti majanduskasv on seni olnud väga sõltuv (loodus)ressursside kasutusest – olnud näiteks väga energiamahukas. Senisel moel jätkamine toob kaasa majandusmuresid, kui kasvupiiride lähenedes ressursside kättesaadavus halveneb ja nende hinnad tõusevad. Samas saavad **Eesti riik ja ettevõtted säästlikuma majandamiseni jõudmiseks lõigata kasvupiire nihutavatest trendidest ka kasu, nt äri- ja tehnoloogilise arengu näol**. Vajalike muutuste tegemine võiks Eestile meie väiksust ja dünaamilisust, samuti uute tehnoloogiate rakendamise valmidust arvestades olla lihtsam kui paljudes riikides, mis võimaldaks ideaalis jõuda **majanduse säästlikkusele ja seotud konkurentsivõimelt teistele kiirelt järele ja neist ettegi**.

2 Seejuures pakub Eestile häid võimalusi maailmas toimuv energiatehnoloogiate edasine areng. Nimelt saavad meiega ettevõtted ja riik sel juhul kasutusse võtta üha paremaid lahendusi nii siinse looduskeskkonna hoidmiseks kui ka näiteks **taastuenergia kasutuselevõtu, energiasäästu ja säästvama transpordi arendamiseks**. Teisisõnu, vastavalt tehnoloogia arengule maailmas saab Eesti oma loodusvarade nappuse ja säilimise muresid rohkem ja paremini leevendada.

3 Samas ei pea Eesti osaks jääma ainult mujalt maailmast lahenduste ülevõtmine. Eesti teadlased ja ettevõtted saavad ka endale häid teadus- ja äriühendusi leida uute energiatehnoloogiate ja energiasäästu lahenduste, aga ka veetehnoloogiate, keskkonnaseire ja taaskäitluslahenduste loomise ja arendusega. Selliste tehnoloogiate arendamist oleks võimalik toetada ka läbi pilootprojektide, näiteks **isemajandavate linnade või kogukondade loomise kaudu**. Teisisõnu, Eestil on potentsiaali roheline äri trendist endale kasvuvõimalust leida.

4 Nii senine looduskeskkonna suhteline puhtus kui ka kliimamuutuste jätkumine annavad Eestile täiendavalt hea võimaluse maailma põllumajandusäris suuremat osa hõivata. Toidu kättesaadavuse mured ja proteiiniinflatsioon tähendavad üha tulusamat turgu eksporditavatele toidukaupadele. See omakorda tähendab **äri- ja kasvuvõimalust nii Eestis tegutsevatele toiduainetööstustele kui ka põllumajandusettevõtetele** (näiteks teravilja-, piima- ja lihatootjad). Omaette suuremaks **nišivõimaluseks on mahetootmine**, mille saaduste eest üldise ressursinappuse ja keskkonnaolude halvenemise juures saab märkimisväärset lisatasu küsida – eriti kui rihtida üha keskkonnateadlikumaid ostujõulisi tarbijaid senistes arenenud riikides (sh Euroopas).

5 Lisaks äriühendustele tekitab loodusvarade kasvav nappus Eestis ettevõtetele väga otsese konkurentsivõime riski. Nimelt **tähendab ressursikasutuse ebaefektiivsus ja keskkonnale avaldatav koormus kohest kulude kasvu**, eriti paratamatu kesk konnakoormuse ja energiamahukusega tegevusaladel, mille hulka kuulub enamik töötlevast tööstusest. Seepärast on ettevõtetele oluline oma keskkonnanõuandmist ja -juhtimist edasi arendada, et energiasäästu ja ressursside taaskasutust kasvatada. Seda isegi juhul, kui keskkonnanõuded ja ELi nõuded oluliselt karmimaks ei muutuks ja pühendumus keskkonnateemadele väheneks. Riigil on peale regulatiivsete stiimulite andmise lisaroll keskkonnateadlikkuse tõstjana, sh **edendades keskkonnasäästlikkuse põhimõtet läbi kogu haridussüsteemi ning näidates eeskujuna oma haldusaparaadi „rohelistumisega”**.

Kuna piiratud ressursside kasutamisel on sageli üksteist välistavad alternatiivid – ressursse, nagu mets, põlevkivi, on võimalik väärindada erinevalt, siis on üha olulisem oskus teha õigeid

valikuid **ressursside kõige kasulikuma ja jätkusuutlikuma valiku suunas**. Riik võiks seetõttu teadus- ja arendustegevuse ning maksupoliitika kaudu eelistada ressursside (biomass, mets, põlevkivi jne) kasutamisel majanduslikult ja keskkonna seisukohalt kõige kasulikumaid alternatiive.

6 Loodusvarade nappuse alal on Eestile suureks väljakutseks just fossiilsete kütuste kättesaadavuse vähenemine. Eesti sõltub transpordi ja soojamajanduse vallas seni suurel määral imporditavast toormest, eriti nafta- ja gaasisaadustest. Hinnatõusud või kättesaadavuse piirangud mõjutavad otseselt nii elanike ostujõudu ja toimetulekut kui ka väga olulisena ettevõtete kulutaset ja konkurentsivõimet. Seega on Eesti jaoks väga oluline ühelt poolt **vähendada sõltuvust fossiilsetest energiaallikatest tootmisviiside ja -allikate mitmekesistamisega, nende säästlikuma ja seega väiksema tarbimisega**.

7 Säästvama ja alternatiivsetel allikatel põhineva energeetika ja ressursikasutuseni jõudmiseks saab Eesti toetuda maailma trendidele. Näiteks **pakub tuge maailmas leviv taastuvenergia kasutuselevõtt**.

Näiteks oleks otstarbekas vähemalt kohaliku bioenergeetika, mikroenergeetika või targa elektrivõrgu arengut kui olulisi taastuvenergia kasutuse võimaldajaid Eestis edasi toetada. Siis oleks ettevõtetel ja kodumajapidamistel suurem stiimul ja rohkemvõimalusi taastuvenergiat ise toota ja kasutada või müüa.

Teise suunana on Eesti jaoks võimalus säästvama ja sh naftavaba transpordi arenguga kaasas käia. Näiteks elektromobiilse taristu rajamisel on esimesed sammud juba astunud, kuid ei piisa ainult elektrijõul töötavatele transpordivahenditele lootmisest.

Soovitud arengu tagamiseks on vaja välja töötada terviklik lahendus (edaspidised elektriautode ökosüsteemi arendamise tegevused ja toetused, vastav linnaplaneerimine, säästlikum linnadesisene logistika jne) ning seda üldise transpordi arengu kontseptsiooni osana, et kogu transpordis muutust esile kutsuda. Lisaks tuleb ka edasiste alternatiivsete tehnoloogiliste arengutega (nt kütuseelementidel või biokütustel põhinevad transpordivahendid) sammu pidada neid jälgides, võimalusel vastavat taristut luues või kasutuselevõttu toetades.

8 Üldine loodus- ja elukeskkonna kui loodusvara halvenemine või ka teiste ressursside nappuse põhjustaja mõjutab Eestit eeskätt makroregionaalsel tasandil, nt niigi tundlike Läänemere keskkonnaolude või Põhja-Euroopa välisõhu tingimuste halvenemise ohuna. Seega on Eesti huvides panustada keskkonnaolude säilimise ja paranemise nimel tehtavasse regionaalsesse koostöösse (nt HELCOMi tegevused merekeskkonna kaitseks, ELi tasandi initsiatiivid nagu Läänemere strateegia) ja järjepidevalt vähendada ka enda keskkonnaheidet. Lisaks tuleb pidevalt arendada **keskkonnaolude jälgimise, reostuste ennetamise ja likvideerimise võimekust**. Selle osana tasub toetada omamaiste lahenduste väljaarendamist ja kasutuselevõttu, sest nende turg kasvab kõikjal maailmas.

9 Globaalsel tasandil keskkonnaolude halvenemise tingimustes avaneb Eestile iselaadi konkurentsieeliseid. Eesti saab **üldiselt puhast ja loomulikku loodus- ja elukeskkonda üha rohkem kasutada riikliku kuvandi ja positsiooni edendamiseks**. See annab otsest majanduslikku kasu nt turistide ja talentide Eestisse meelitamisel. Seega on **elukeskkonna puhtuse ja naturaalsuse hoidmine ja jätkuv parandamine Eestile oluliseks võimaluseks**, mida erinevate (poliitika)valdkondade raames läbivalt silmas pidada.

10 Eesti konkurentsieelis saab olla seda suurem, mida kiiremini toimuvad kliimamuutused, kasvab nende majanduslik mõju mujal maailmas, vähenevad puhta vee varud või kui peaks juhtuma mõni ulatuslik keskkonnakatastroof. Kuigi ka Eestis võivad ekstreemsed ilmastikunähtused sagedeneda, tekib **soodsa asupaiga ja veevarude tõttu neis oludes uusi võimalusi meelitada siia rahvusvahelisi ettevõtteid**. Puhtale veele ligipääsu või stabiilseid keskkonnaolusid kriitiliselt vajavatel ärialadel (nt elektroonika-, auto- ja masinatööstus oma *just-in-time* tootmise ja tarneahelatega) võidakse peagi asuda oma lokatsioonistrateegiaid oluliselt ümber hindama.



- ✓ „Uude normaalsusse” on viinud eelkõige rahvusvahelises äris toimuv väärtusahelate laialijagunemine.
- ✓ Arenenud riikides taastub majandus visalt, kuid kasvuni jõudes ei taastu tingimata töökohad. Ja arenenud riikide valitsused siplevad samal ajal jätkuvalt võlgades.
- ✓ Maailmamajanduses on volatiilsus ja määramatus kasvamas.
- ✓ Finantsvaldkonna reguleerimine on tõusuteel ning pead tõstab riigikapitalism ehk suurem riiklik sekkumine majandusse.
- ✓ Kasvuallikad tulevad eelkõige uutelt teadmispõhistelt ärialadelt ja uutest ärimudelitest.
- ✓ Riikide tehnoloogiline võimekus on jätkuvalt erinev, samas kui suurimad läbimurded tulevad eri valdkondade piirimailt.

1 Eesti majandusel ei ole mitmeid arenenud riikide „uue normaalsuse” muresid. Samas on Eestiski oht, et taasleitnud kasvu najal ei pruugi töökohad taastuda ning maailmamajanduse ja eriti arenenud turgude olud on üha volatiilsemad. Just neis riikides on aga Eesti ettevõtete peamised sihtturud ja äripartnerid, mistõttu sealsed kasvumured mõjutavad otseselt Eesti ekspordivõimalusi ja seega taastunud majanduskasvu pikaajalise jätkumise väljavaateid.

2 Majanduskasvu väljavaadete ja töökohtade tekke kindlustamiseks on Eesti jaoks oluline esiteks tõsta ettevõtete konkurentsivõimet, et ka raskemates oludes suudaksid nad senistel turgudel oma osa hoida ja lisandväärtust kasvatada või laiemast maailmast uusi turge leida. See tähendab, et **peavad tõusma Eesti ettevõtete tootlikkus ja lisandväärtuse loomise võime**.

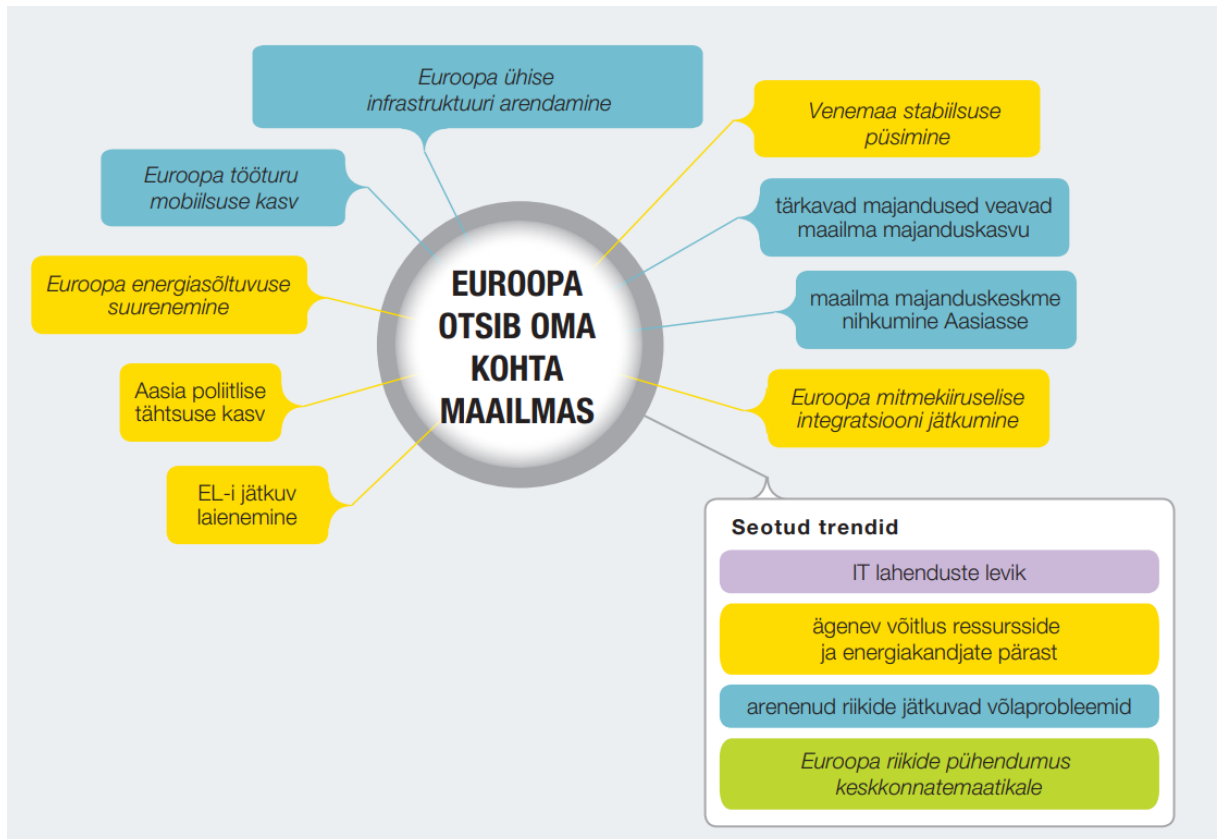
3 Samas on paljudel senistel tegevusaladel paratamatu kasvulagi ees, nagu Eesti majanduse struktuuri analüüsid on järjepidevalt näidanud. Seepärast on sarnaselt arenenud riikidele Eestigi jaoks väga oluline **uusi kasvuallikaid mida tasub eeskätt otsida suurima ülemaailmse kasvupotentsiaaliga ärialadelt**: roheline äri, hõbemajandus ning tervise- ja heaolutooted/-teenused, IT-lahenduste kasutamine eri majandus- ja elualadel (nt tervishoius, tööstuses, e-äris).

4 Samas on kõigil tulevikupotentsiaaliga aladel konkurents kiirelt tihenemas, sest kas või ELi konkurentsivõime strateegia ja eri riikide kriisiaegsete stiimulpakettide raames ollakse maailmas nende alade väljaarendamisega hoogsalt tegelemas. Riigi ja majanduse väiksus võib olla eeliseks – Eestil on põhimõtteliselt võimalik teistest kiiremini ja paindlikumalt muutusi esile kutsuda ja nende viljadeni jõuda. Senise poliitikaga võrreldes tuleb (uute) kasvuallikate väljakujunemiseks eelduste loomisel Eestis kaaluda **fokuseeritumat lähenemist**.

5 Konkreetsete ärialade arendamise kõrval tasub Eestis lisaks toetada **teadmiste loomist ja kasutamist majanduses ehk teadmistepõhisemaks muutumist laiemalt**. Selle najal on võimalik edaspidi uute ärialade ja -võimaluste arenguga paindlikult kaasa minna. Samas saab uute teadmiste või seniste teadmiste teistmoodi kasutamise põhjal ka traditsioonilistel ärialadel ja ettevõtetes kõrgemat lisandväärtust luua, väärtusahelates tulusamale positsioonile või hoopis uude ärisse liikuda.

6 Teadmiste loomise võimekuse tõstmise kõrval on väikeriigi jaoks samaväärselt vajalik suurendada ligipääsu mujal maailmas loodavatele teadmistele ning tõsta nende rakendamise suutlikkust. Läheduse ja seniste sidemete tõttu tasub tugevalt panustada Põhjala-suunalisele koostööle (sh Läänemere strateegia raames), sest Põhjamaad on üks maailma innovatsioonikeskusi.

7 Siinse klatri eri trendidest tekib Eestile veel üks oluline väljakutse – kiirelt on karmistumas rahvusvaheline konkurents väliskapitali pärast. Edaspidi tuleb välisinvesteeringute lisandumiseks rohkem pingutada seepärast, et üldises kapitalipuuduses meelitavad maailma riigid välisinvestoreid üha aktiivsemalt. Seejuures tuleb arvestada, et Euroopa kipub välisinvestorite radaril oma kasvuraskuste tõttu tähtsusetult langema ja enamik kapitali liigub Aasia jt tärkavate majanduste poole või nende vahel.



- ✓ Tärvavad majandused veavad maailma majanduskasvu ning koos majanduskeskme nihkumisega Aasiasse kasvab Aasia poliitiline tähtsus maailmas.
- ✓ Euroopa Liidus jätkub mitmekiiruseline integratsioon.
- ✓ Samas muudab Euroopat tugevamaks ühise taristu arendamine, tööturu suurenev mobiilsus ning Euroopa Liidu jätkuv laienemine.

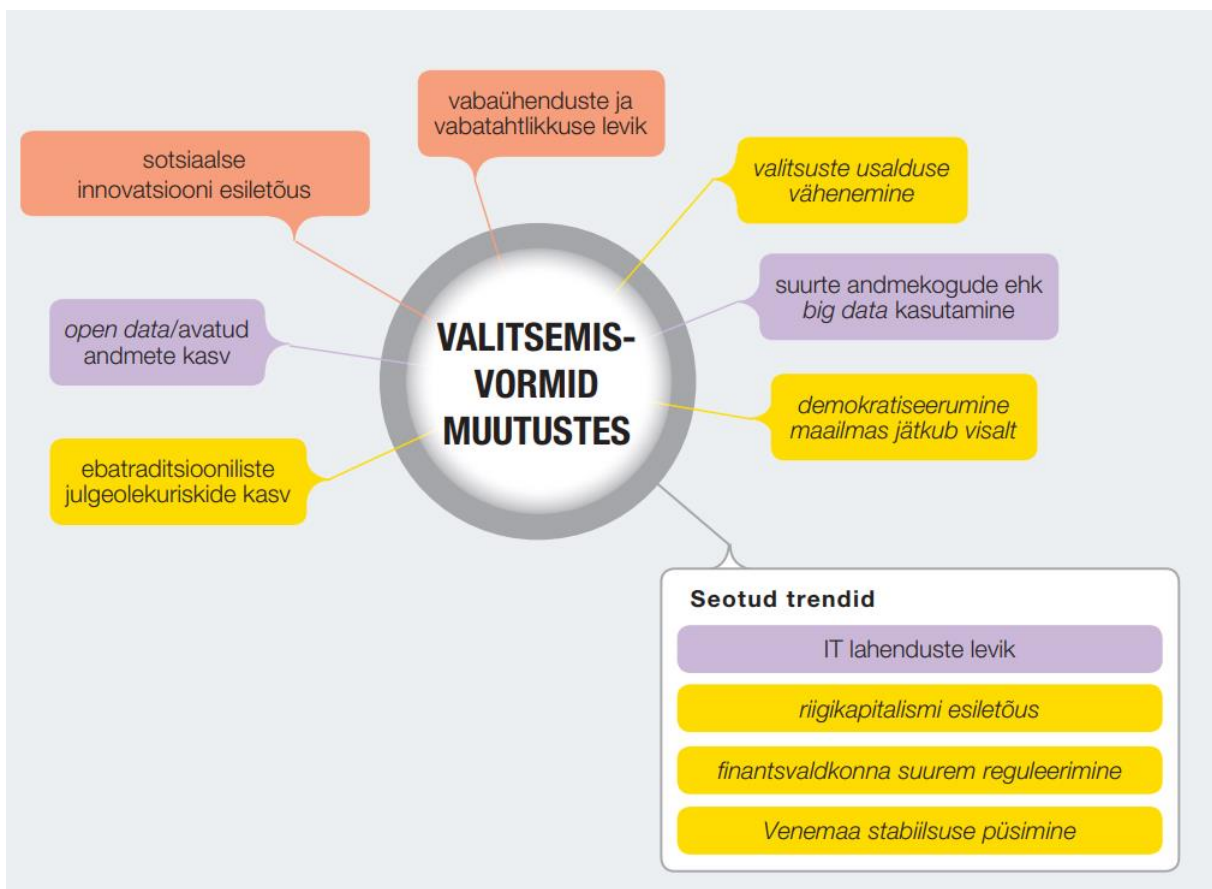
1 Eesti orientatsioon on iseseisvuse taastamise algusest olnud nii majanduslikel kui ka välis- ja julgeolekupoliitilistel põhjustel läänemaailmaga integreerumisele. Selle tulemusel on tänaseks Eesti kahe- ja mitmepoolsete suhete võrgustik, eksporditurud ja äripartnerid, teaduskoostöö jm tugevalt Euroopa-põhised. Mõttekohad Eesti jaoks on: kuidas kohaneda multipolaarse maailmaga – sealhulgas eriti Aasia esiletõusuga kaasa minna ja sellest uusi võimalusi leida ning kuidas Euroopa positsiooni otsingutele oma huvidest lähtuvalt kaasa aidata.

2 Tärvavad majandused üldse ja ka Aasias on Eesti ettevõtete jaoks seni suhteliselt tundmatud turud, sealsete ettevõtete ja ülikoolidega on Eestil kokkupuudet ja partnerlust vähe. Osaliselt seepärast pole ka riiklik suhtlus ja tugi seni nende piirkondade riikidega olnud märkimisväärne, kui suurriigid (nt Jaapan, Hiina, viimasel ajal India) kõrvale jätta. Ent nüüd on tekkimas olukord, kus peamised uued turuvõimalused, uued globaalsed äriühendid ja tehnoloogiate loojad, ka peamised järele jäänud välisinvestorid asuvad seal – meie jaoks kaugetes ja vähetatud riikides.

3 Nii ettevõtlus-, haridus- kui ka teadus- ja arenduspoliitika raames tuleb rahvusvahelistumine seada prioriteediks, seejuures tulevasi maailma liiderrike fookusse võttes ja eri poliitikate raames koordineeritult tegutsedes. Esimese sammuna on tarvis innustada Eesti ettevõtjaid ning teadlasi Aasia ja ka teisi tärvavaid majandusi tundma õppima, et sealt rohkem endale võimalusi ja partnereid otsitaks.

4 Vaatamata mõju ja tähtsuse langusele on Euroopal siiski võimalik jääda multipolaarses maailmas üheks jõukeskuseks. Seda juhul, kui Euroopa suudab oma majandusjõudu vähegi hoida, sest mõnda aega on tegemist jätkuvalt maailma suurima turuga. Lisaks tuleb Euroopale kasuks muutuda sisemiselt ja välissuhtluses ühtsemaks, et suuta rääkida kaalukamal häälel ja suurema mõjuga. Seega on nii ELi tihedama lõimumise ja laienemise (sh miks mitte Türgi liitumine) kui ka näiteks üle-euroopalise taristu ja siseturu arengu jätkuv toetamine Eesti huvides.

5 Samas tuleb Eestis olla valmis selleks, et päris ühtne Euroopa pole lähiaegadel võimalik ja integratsioon jätkub mitmekiiruseliselt – sõltuvalt teemast ja valdkonnast arenevad eri riikide rühmad erineva tempoga ja erinevas ulatuses.



- ✓ Valitsuste usaldamise langus ärgitab muutustele.
- ✓ Demokratiseerumine maailmas jätkub, kuid visalt, lisaks kasvavad ebatraditsioonilised julgeolekuriskid.
- ✓ Vabaühenduste ja vabatahtlikkuse levik toob rohkem osapooli riigijuhtimisse.
- ✓ Valitsused otsivad lahendusi sotsiaalsest innovatsioonist ning andmete vabaks laskmisest

1 Eesti riik on oma valitsemisvormide ehk riigiparaadi ja -juhtimisega samalaadsete otsustuskohtade ees, mis muu maailmgi. Nii sisemistest arenguvajadustest kui ka väliskeskkonna trendidest tulenevatele väljakutsetele vastamiseks, seejuures kiirete muutuste tingimustes, tuleb riigina mõjusamalt ja tõhusamalt tegutseda.

2 Parimate rahvusvaheliste praktikate hulgast on kasulik tähele panna välisriikide püüdlusi sotsiaalse innovatsiooni edendamisel ja sellest tekkivaid lahendusi. Nende maaletoomisest ja

ülevõtmisest on kasulik alustada, et selliseid uuendusi ka Eestis rohkem esile kerkiks – seda nii avalikust, era- kui ka kolmandast sektorist. Lisaks tuleb toetada kodumaiste uuenduste loomise ja rakendamise võimekuse tõusu.

3 Usalduse langus valitsuste vastu ning sellest tulenev legitiimsuse vähenemine on kergelt üle piiridekanduv trend, mis võib ka Eestis suurendada survet n-ö asju enda kätte võtta ning aktiveerida kodanikke ja rohujuuretasandi algatusi.

4 Senist e-riigi arengutaset ja üldist IT-lembust arvestades on Eestis uudsete avalike teenuste lahenduste tekkeks kindlasti väga kasulik otsustavalt kaasa minna globaalse andmete avatuks muutmine trendiga. Seda eriti valdkondades, kus uudsetest teenustest oleks suurt kasu Eestisest arenguvajaduste ületamiseks või tuleviku suurtel ärialadel ettevõtete ekspordipotentsiaali andmiseks (nt tervishoid, transport, energeetika).

5 Võimaluste kõrval tekitavad käesoleva klatri trendid Eestile aga ka väljakutseid, eriti välis- ja julgeolekupoliitikas. Näiteks mõjutavad kasvavad ebatraditsioonilised julgeolekuriskid, valitsuste umbusaldamisest tekkida võiv ebastabiilsus (sh ekstremism) või demokratiseerumise vaevaline levik globaalset ja ka Euroopa julgeoleku- ja koostöökeskkonda. Eriti oluline on Eestile tagada valmisolek riigi käekäiku väga otseselt mõjutada võivate ebatraditsiooniliste julgeolekuriskide vastu.