

## EELHINNANG

### **Hiiumaa vallas Kiduspe külas Vaheranna maaüksuse detailplaneeringu keskkonnamõju strateegilise hindamise vajalikkuse kohta**

Kõrgessaare

oktoober 2023

Käesolevat detailplaneeringut jätkatakse kui üldplaneeringut muutvat detailplaneeringut. Käesolev keskkonnamõju eelhindamine koostatakse vastavalt planeerimisseaduse (PlanS) § 142 lõikele 6 ja sellel lähtutakse KeHJS § 33 lõigetes 4 ja 5 sätestatud kriteeriumidest ning § 33 lõike 6 kohaste asjaomaste asutuste seisukohtadest

#### **1. Kavandatav tegevus, selle asukoht ja planeeringuala üldandmed**

Hiiumaa Vallavalitsus algatas 01.02.2023 korraldusega nr 73 Vaheranna detailplaneeringu koostamise. Planeeringuala hõlmab tervet Vaheranna maaüksust (katastritunnus 39201:001:0293). Algatatud detailplaneeringu üheks ülesandeks oli Vaheranna maaüksusele ehitusõiguse seadmine elamu rajamiseks, ehitustingimuste määramine, liikluse ja parkimiskorralduse lahendamine ning tehnovõrkude väljaehitamiseks vajaminevate koridoride määramine. Algatatud detailplaneeringuga nähti ette tehnorajatiste planeerimise ehituskeeluvööndisse vastavalt looduskaitseaduse § 38 lõike 5 punktile 8. Kõrgessaare Valla üldplaneeringuga on ranna ehituskeeluvöönd vähendatud 150 meetrini tavalisest veepiirist.

Ehitisregistri andmetel on Vaheranna maaüksusele väljastatud ehitusteatis (26.05.2022) väikeelamule ehitusaluse pinnaga 60 m<sup>2</sup>, kõrgusega 5 m. Maaüksuse põhjaosas on võsastunud. Väikeelamut on asutust püstitama. Ehitusteatise väljastamisel arvestati, et hoone ei paikne ehituskeeluvööndis, lähtuti Kõrgessaare valla üldplaneeringu põhikaardist ning Maa-ameti kitsenduste kaardikihist, kus üldplaneeringu järgne ehituskeeluvööndi ulatus ei ole kantud. Üldplaneeringu kohast detailplaneeringut asuti koostama, kuna ekslikult oli kavandatud hoone kanalisatsioonisüsteem ranna ehituskeeluvööndisse, mis on lubatud vaid Looduskaitseaduse § 38 lg 5 p 8 korras.

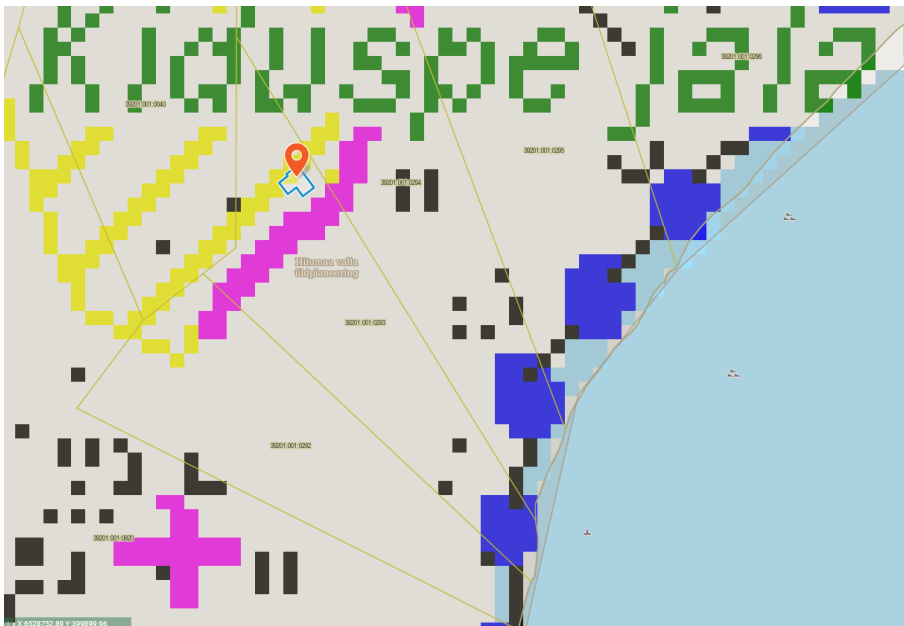
Vaheranna maaüksus asub Kõrgessaare Vallavolikogu 17.1.2003 määrusega nr 5 „Kõrgessaare valla üldplaneering“ ja Kõrgessaare Vallavolikogu 12.11.2010 määrusega nr 19 „Kõrgessaare valla üldplaneeringu teemaplaneering – Maakasutusreeglite ja ehitustingimuste määramine“ alal. Vastavalt üldplaneeringule asub Vaheranna maaüksus väikeses osas elamuehitise reservmaal ja enamuses määramata juhtostarbeta maa-alal, miljööväärtslikul alal ning detailplaneeringu kohustusega alal.

Hiiu maakonnaplaneeringu 2030+ (edaspidi maakonnaplaneering) kohaselt asub planeeringuala kohaliku tähtsusega II klassi Kiduspe küla väärtuslikul maastikul. Maakonnaplaneeringu kohaselt tuleb hooneid senisest paremini maastikku sobitada. Vältida tuleb metsaistutamist teeäärsetele põllu- ja rohumaadele, mida tuleks niita ja karjatada, et säilitada ala esteetilist ja ajaloolist väärtust.

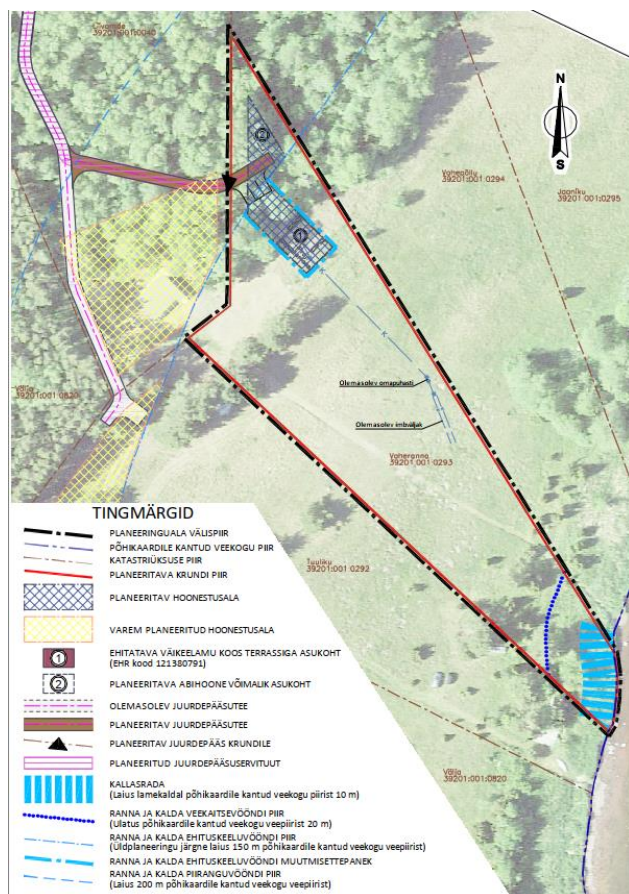
Planeeringuala paikneb roheline võrgustiku koridoris, kus võib maakonnaplaneeringu kohaselt arendada majandustegevust, kui see ei ole vastuolus kehtivate seaduste, kaitse-eeskirjade või planeeringutega ning kui see ei ohusta roheline võrgustiku toimimist. Planeeringualal on väärtuslik põllumajandusmaa keskmise boniteediga 29.

Juurdepäas planeeritud planeeringualale on kavandatud olemasolevalt "12138 Märjakaasiku-Kiduspe-Kõpu tee" riigimaanteelt, sealt edasi olemasolevalt erateelt üle Liivamäe maaüksuse kuni Vaheranna maaüksusele rajatavale uuele juurdepääsuteele.

Vaheranna maaüksusega külgnevad järgmised maaüksused: Tuuliku (39201:001:0292); Liivamäe (39201:001:0040) ja Vahepõllu (39201:001:0294). Planeeringuala ümbritsevad maad on nii maatulundusmaa kui ka elamumaa sihtotstarbega.



**Joonis 1.** Vaheranna maaüksuse asukoht Kõrgessaare valla üldplaneeringu kaardil



**Joonis 2.** esialgne detailplaneeringu lahenduskeem

Keskkonnamõju hindamise ja keskkonnajuhtimissüsteemi seaduse (KeHJS) kohaselt tuleb detailplaneeringu koostamise käigus koostada keskkonnamõtjude strateegiline hindamine juhul, kui detailplaneeringu alusel kavandatakse tegevus toob eeldatavalt kaasa olulise keskkonnamõju või kui kavandatakse tegevust, mis võib üksi või koostoimes teiste tegevustega eeldatavalt oluliselt mõjutada Natura 2000 võrgustiku ala. Keskkonnamõju on oluline, kui see võib eeldatavalt ületada tegevuskoha keskkonnataluvust, põhjustada keskkonnas pöördumatuid muutusi või seada ohtu inimese tervise ja heaolu, kultuuripärandi või vara. Käesolev keskkonnamõju eelhindamine koostatakse vastavalt planeerimisseaduse (PlanS) § 142 lõikele 6. Kuna detailplaneeringuga soovitakse ehituskeeluvööndit vähendada lähtutakse eelhinnangu andmisel KeHJS § 33 lg-tes 4 ja 5 sätestatud kriteeriumidest

## 2. Planeeringuala kitsendused ja kommunikatsioonid

Vaheranna detailplaneeringu alal põhjustavad kitsendusi Maa-ameti andmetel uuringu ala (Hiiumaa üldgeoloogiline kaardistamine), ranna ehituskeeluvöönd, ranna piiranguvöönd, ranna veekaitsevöönd, veekogu kallasrada ja osaliselt puurkaevu (PRK0066571) hooldusala.



**Joonis 3.** Maa-ameti kitsenduste kaart (seisuga 10.10.2023)

### 3. Planeeringuala keskkonnatingimused

Detailplaneeringuala asub Hiiumaa vallas Koduspe külas. Planeeringuala reljeef on tõuseb maismaa suunas kuni 6,5 m absoluutkõrgusele. Maaüksus on valdavalt looduslik rohumaa, maismaapoolne nurk on võsastunud lehtpuuga.

Maaüksus ei jää ühegi kaitseala, hoiuala, püsielupaiga ega kaitstava looduse üksikobjekti kaitsevööndisse ega piirne nendega, mille tõttu eeldatav mõju Natura 2000 võrgustiku alale puudub. Keskkonnaregistri andmetel ei leidu maaüksusel kaitsealuseid liike ega kivistisi.

Planeeringuala asub keskmiselt kaitstud põhjaveega alal. Reostatud pinnase kohta andmed puuduvad, kuid tulenevalt ala kasutusajaloost ja asukohast on see vähetõenäoline.

### 4. Planeeritud tegevusega kaasnevad mõjud

Detailplaneeringuga kavandatakse Vaheranna maaüksusele ehitusõiguse seadmine elamu ja abihoone rajamiseks, liikluse ja parkimiskorralduse lahendamine ning tehnovõrkude väljaehitamiseks vajaminevate koridoride määramine.

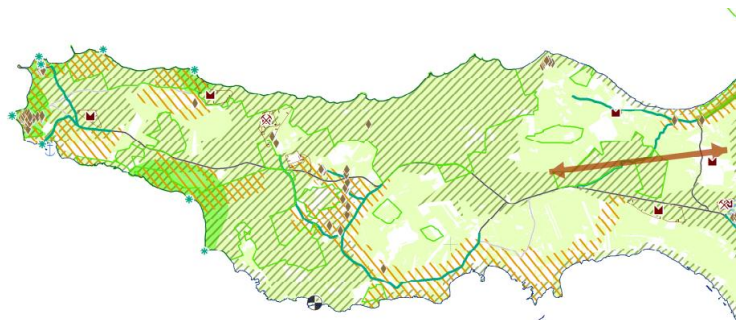
Planeeritud tegevusega kaasnevad mõjud võib jagada laias laastus kaheks: ehitamisaeagsed mõjud ja ehitusjärgsed mõjud. Ehitisaeagsed mõjud on võrreldes ehitusjärgsetega oluliselt intensiivsemad kuid lühiajalised ja lõppevad enamasti hoonete ja rajatiste valmimisega. Planeeringualale ei ole plaanis rajada keskkonnaohtlikke või keskkonda reostavaid objekte, millest tulenev keskkonnamõju võiks kanduda üle senise maaüksuse piiride.

Detailplaneeringuga tehakse ettepanek muuta osaliselt Kõrgessaare Vallavolikogu 17.01.2003 määrusega nr 5 kehtestatud Kõrgessaare valla üldplaneeringut, tehes ettepanek vähendada ranna ehituskeeluvööndit olemasoleva hoone ulatuses. Hoonele ehitusteatise väljastamisel arvestati, et hoone ei paikne ehituskeeluvööndis, lähtuti Kõrgessaare valla üldplaneeringu põhikaardist ning Maa-ameti kitsenduste kaardikihist, kus üldplaneeringu järgne ehituskeeluvööndi ulatus ei ole kantud. Peale Keskkonnaameti tähelepanu juhtimisele, et hoone paikneb kogu ulatuses ehituskeeluvööndis, alustati hoone seadustamise protsessi läbi detailplaneeringu menetluse. Hoone paikneb looduslikult kõrgemal kohal, kus puudus vajadus täiendavate puude raiele ning pinnase täitmisele, samuti puudub eeldatavasti üleujutamise oht. Hoone paiknemine jälgib piirkonnale iseloomulikku kaugust merest ja paiknemist metsa servas.

Hiiu maakonnaplaneeringu 2030+ järgi kuulub planeeringuala „Kiduspe küla” II klassi väärtuslike maastike koosseisu ning seal kehtivad maakonnaplaneeringus sätestatud väärtuslike maastike üldised kasutustingimused: Kiduspe küla sobib suvituskülaks, kuid uusi hooneid tuleb (paremini kui seni) maastikku sobitada. Väärtuslike maastike ning looduskoosluste säilitamine tuleb tagada koos ehitustegevusega. Maastikulise ilu säilitamine (säätlik uuendamine) ja piiratud ning suunatud tegevus annab maale uue piirkonna elutegevuseks vajaliku väärtuse.

#### Maakonnaplaneeringuga kavandatu

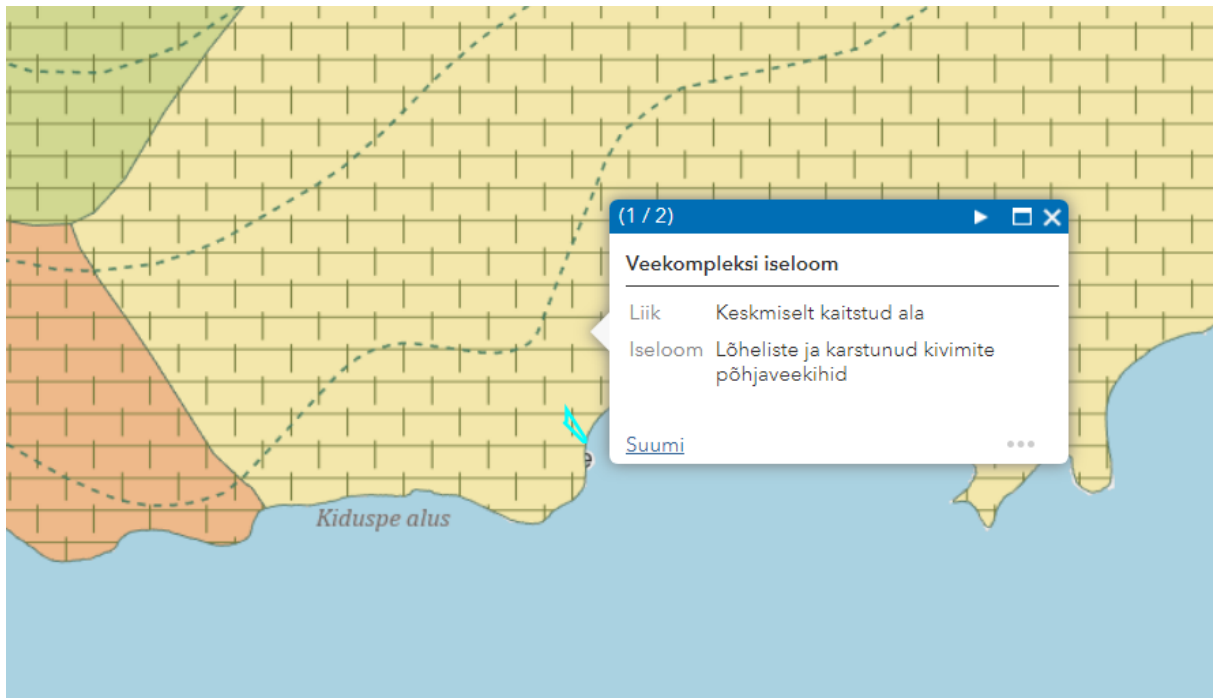
- ★ Ilusa vaatega koht
  - Ilus teelõik
  - ▨ Roheline võrgustik
  - ▨ Väärtuslik maastik
  - Puhkeala
- Ühistranspordiühendus
- ↔ Lennuühendus
  - ↔ Parvlaevühendus
  - ↔ Ebaregulaarne (hooajaline või nõude-)ühistranspordiühendus
  - ↔ Regulaarne ühistranspordiühendus



**Joonis 4.** väljavõte Hiiu maakonnaplaneeringu põhijoonisest

#### 4.1. Mõju põhja- ja pinnaveele

Planeeringuala paikneb keskmiselt kaitstud põhjaveega alal. Reostatud pinnase kohta andmed puuduvad. Hooneid ei planeerita üleujutavale ja niiskele alale. Mõju põhja- ja pinnaveele võib avalduda olukorras, kui ehitustöödel juhtub õnnetus kasutatavate mehhanismidega või kemikaalide/kütuste kasutamisel ning käitlemisel ja leke jõuab põhjavette. Tööohutusreeglid ja jäätmekäitlusnormatiive järgides on sellise õnnetuse toimumise tõenäosus minimaalne. Samuti võib mõju põhjaveele avalduda, kui rajatavate hoonete reoveekäitlussüsteeme ei hooldata nõuetekohaselt või ehitatakse välja nõuetele mittevastav süsteem. Ka võib ebasoodne mõju põhja- ja pinnaveele avalduda, kui planeeritavatesse hoonetesse kavandatavate tegevuste käigus juhtub mõni õnnetus ja ebasoovitavad ained satuvad hoonestusala ümbrusesse. Sellised riskid maandatakse tööohutusreeglid järgides. Planeeringuala reoveekäitlus ja veevarustus on käsitletakse eraldi hoonete ehitusprojektides, kus peab olema tagatud õigusaktides sätestatud tingimused.



**Joonis 5.** Põhjavee kaitstus (Eesti geoloogiline baaskaart)

#### 4.2 Mõju maavaradele

Planeeringualal ei paikne maardlaid ega kaevandamisväärseid maavarasid (Keskkonnaregistri andmed). Planeeringuga kavandava tegevusega ei kaasne otseselt arvestatavat maavara või maa-ainese kaevandamist. Käesoleva detailplaneeringu raames otseselt ei kavandata tegevusi, mis mõjutaksid oluliselt maavarade kasutamist. Hoonete ja kommunikatsioonide ehitamisel kooritava pinnase ja kaevisse (looduslikust olekust eemaldatud mis tahes kivimi või setendi tahke osis (liiv, kruus, lubjakivi jne)) võib ära kasutada planeeringuala piires. Kaevisse võõrandamiseks või väljaspool kinnisasja kasutamiseks on vajalik Keskkonnaameti luba.

#### 4.3 Mõju pinnasele, taimestikule, loomastikule

Planeeringualal puudub tõenäosus kaitsealuste liikide ja kivististe esinemiseks. Seega, ei ole hooned kavandatud taimeliikide elupaika. Suurem osa planeeringualast on looduslik rohumaa, mida hooldatakse (niidetakse) kerge tehnikaga. Hoonete rajamiseks puudub vajadus puude raieks ning pinnase tõstmiseks. Ilmselt on vaja pinnast tugevdada juurdepääsutee osas, kuid seda väikeses mahus.

Märkimisväärsest kumulatiivsest mõjust, mis lisanduks praegusele seoses detailplaneeringu elluviimisega ilmselt rääkida ei saa, sest planeeritav hoonestusala on kompaktne, kogu maaüksusega võrreldes suhteliselt väike ning planeeritud maaüksuse maismaa poolsesse otsa, et võimalikult palju ära kasutada ehituskeeluvööndist välja jäävat osa.

Peamine mõju pinnasele ja taimestikule kaasneb hoonete, rajatiste ja sinna juurde kuuluvate tehnosüsteemide rajamise etapis. Hoonestusala ümbritsevat maastikku planeeringu elluviimine eeldatavalt oluliselt ei mõjuta, kuna planeeringuala on kompaktne ja suhteliselt väike. Arvestades planeeringuala paiknemist maastikus ja selle ümbruskonda siis planeeringuga kaasnevad mõjud ei ole liikide leviku seisukohast olulised.

Detailplaneeringu puhul on üldjoontes võetud arvesse üldplaneeringus toodud ruumilise arengu põhimõtteid rohevõrgustiku alal. Hoonestusala kavandamisel ei katkestata või rikuta roheline võrgustiku ala antud piirkonnas võrgustiku terviklikkus/sidusus ja stabiilsus võimalikult suure mahus. Arvestades roheline võrgustiku kuju ning paiknemist antud piirkonnas, siis käesolevast

planeeringust tulenev mõju seoses võrgustiku üldise terviklikkuse säilitamisega on eeldatavalt minimaalne. Mõningane mõju võib planeeringu rakendamisel olla loomade suunalisele liikumisele, kuid kuna planeeringuala on kompaktne ja väike, siis loomade liikumistee eeldatavalt oluliselt ei muutu. Seega kaasneb planeeringu rakendamisega tõenäoliselt minimaalne mõju loomade liikumisele. Olemasoleva liikumistee reaalne kasutatavus pole teada. DP rakendamisel pole ette näha olulisi negatiivseid mõjusid rohekordori toimimisele.

Vaheranna maaüksuse ranna-ala on olnud pigem tihedas kasutuses, kuna lähedal on suvila ja elamu sihtostarvega majapidamisi ning randa kasutatakse sageli jalgsi liikumiseks. Võimalik negatiivne mõju maas pesitsevatele haudelinnustikule on ilmselt väike, kuna ühe elamu ja ühe abihoone rajamine ja nende kasutamine ei suurenda ala kasutust märkimisväärselt ning linnud on segajaga harjunud või siis ei leidnu neid antud piirkonnas.

Ehitustegevuse käigus on oht pinnase saastumiseks territooriumil ladustatavate ja kasutatavate kemikaalidega (nt kütused, värvid jms). Kui järgitakse elementaarseid tööohutusreegleid, on selliste riskide realiseerumise tõenäosus minimaalne.

Looduskaitseeaduse § 34 kohaselt on ranna kaitse eesmärk rannal asuvate looduskoosluste säilitamine, inimtegevusest lähtuva kahjuliku mõju piiramine, ranna või kalda eripära arvestava asustuse suunamine ning seal vaba liikumise ja juurdepääsu tagamine.

Vaheranna maaüksuse mere poolne ala on rohtunud lage ala üksikute puudega, kuhu ehitustegevust peale kanalisatsioonirajatise ei kavandata. Rohukamar taastub mõne aja möödudes peale kaevetöid ning looduskooslust säilitatakse algupäraselt. Vaheranna maaüksusele ei kavandata piirdeaeda ega merepiirile tegevusi, seega mereääres tagatakse vaba liikumine, jalgsi juurdepääsu kallasrajale ei takistata.

#### **4.4 Mõju välisõhu seisundile**

Mõningane mõju ümbritsevale keskkonnale võib avalduda eelkõige ehitustööde käigus ajutiselt suurenenud heitgaaside emissiooni (ehitustehnika, ala teenindav transport jms) näol. Hilisem mõningane mõju välisõhule võib ilmnedu kui rajatavate hoonete lokaalne küte on välja ehitatud tahke- või vedelkütuse baasil. Projekteeritud elamu kütteks kavandatakse kamin ja pesuruumid planeeritakse põrandaküttega. Seega, suure tõenäosusega kumulatiivset mõju planeeringu elluviimisega siiski ei kaasne ning õhusaaste osas piirkonna taluvust ei ületata.

#### **4.5 Jäätmetekkega seonduvad mõjud**

Jäätmete sorteeritud kogumine peab toimuma vastavalt jäätmeseaduses ja valla jäätmehoolduseeskirjas toodud nõuetele. Ehitustegevusega kaasneb teatav jäätmete (ehitusmaterjalide jäägid, nende pakendid, teisaldatav pinnas jms). Ehitustegevuse käigus tekkivad suuremõtmelised ja muud ehitusjäätmed tuleb üle anda litsentseeritud käitlejale, võimalusel suunata taaskasutusse. Kohalikul omavalitsusel on õigus nõuda jäätmete üleandmist tõendavate dokumentide esitamist ja jäätmekäitluse käsitlemist ehitusprojekti. Planeeringuga kavandatav tegevus ei suurenda siiski märkimisväärselt jäätmeteket. Jäätmete käitlemist teadaolevalt kohapeal ei kavandata ja jäätmetekke mõju avaldub jäätmete lõppkäitleja juures. Seega ei oma kavandatav tegevus eeldatavalt jäätmetekkest tulenevat olulist negatiivset mõju keskkonnale. Juhul kui ehituse käigus selgub, et pinnas on saastunud, utiliseeritakse see vastavalt ohtlike jäätme kohaselt.

#### **4.6. Müra, vibratsioon, valgus-, soojus- ja kiirgussaaste ja visuaalne mõju**

Ehitustegevuse käigus tekib müra ehitusmaterjalide transportimisel ja ehitusmehhanismide

tööst tingituna. Selline mürateke kaasneb pea iga ehitusega. Ehitustööde ajal tuleb arvestada Sotsiaalministri määrmises „Müra normtasemed elu- ja puhkealal, elamutes ning ühiskasutusega hoonetes ja mürataseme mõõtmise meetodid” tooduga. Uue hoonestuse rajamise tagajärjel müratase piirkonnas, välja arvatud ehitustööde käigus, märkimisväärselt ei suurene. Planeeringualal pole ette näha püsiva vibratsiooni, soojus- ja/või kiirgussaaste tekkimist.

Lähtuvalt asjaolust, et planeeringuala lähedal on riigitee, kus suviti on tihedam liikluskoormus (talvisel ajal väiksem), tuleb planeeringu koostamisel arvestada olemasolevast ja perspektiivsest liiklusest põhjustatud häiringutega (müra, vibratsioon, õhusaaste, tolm). Arvestades mustkatttega ja kiiruspiiranguga riigitee ja planeeringuala vahelist metsaala olemasolust, ei tohiks riigiteest tulenevad häiringud avaldada olulist mõju Vaheranna maaüksuse hooneteni.

#### **4.7. Mõju majanduslikele ja sotsiaalsetele aspektidele ning kultuuriväärtustele**

Kiduspe küla on ajalooliselt suhteliselt tihedalt asustatud, kus enamuse hoonestust jääb riigimaatee nii maismaa kui ka merepoolsesse serva. Piirkonnas on nii aastaringi kasutatavaid hooned kui ka suvilaid, mistõttu negatiivseid sotsiaal-majanduslike mõjusid ei ole antud juhul ette näha. Kiduspe külas just riigitee ja mere vahelisel alal on algatatud ja kehtestatud hulgaliselt detailplaneeringuid eesmärgiga ehitusõiguse määramiseks elamutele, osadel neist on ehituskeeluvöönd vähendatud. Kiduspe külas on lõiguti ka kehtiva üldplaneeringuga ehituskeeluvööndit vähendatud. Vaheranna maaüksusest ca 200 ja 150 m kaugusel ning kaldajoonest ca 120 ja 170 m kaugusel ajalooliselt asustatud hoonekompleksid. Kokkuvõtvalt avaldab antud DP pigem positiivset kui negatiivset mõju piirkonna sotsiaalsetele näitajatele läbi elamute rajamise looduslähedases piirkonnas, mis toetab piirkonna arengut ning jälgib ajaloolist Kiduspe küla hoonestust ning takistab ranniku võsastumist.

#### **5. Tegevusega kaasnevate avariolukordade esinemise võimalikkus**

Avariid võivad ette tulla kõikjal, eriti töötamisel erinevate seadmete ja mehhanismidega, kuid ka kemikaalide ja kütuste käitlemisel. Arvestades planeeringuala asukohta, pole transpordi puhul välistatud õnnetusohu mootorsõidukite kasutamisel ei ehitustegevuse käigus ega hoonete ja rajatiste hilisemal kasutamisel. Nimetatud sündmuste esinemise tõenäosus ehitustööde käigus suhteliselt väike, kuna tööd on tõenäoliselt suhteliselt lühiajalised ning rasketehnika viibib piirkonnas vaid ajutiselt. Kvalifitseeritud tööjõu kasutamine ja infovahetus töödel osalevate inimeste vahel ning töökorras tehnika kasutamine aitab vähendada kõikvõimalikke avariisid ja nendest tulenevat võimalikku kahjulikku mõju keskkonnale. Hilisema eksploatatsiooni käigus sõltub avariolukordade esinemise tõenäosus taaskord hoonete kasutusotstarbest ja seda praegusel hetkel on raske hinnata.

#### **6. Natura 2000 võrgustiku alad ja muud kaitstavad loodusobjektid planeeringualal, kavandatava tegevuse eeldatav mõju Natura 2000 võrgustiku alale**

Natura 2000 on üle-Euroopaline kaitstavate alade võrgustik, mille eesmärk on tagada haruldaste või ohustatud lindude, loomade ja taimede ning nende elupaikade ja kasvukohtade kaitse. Natura 2000 loodusalad ja linnualad on moodustatud tuginedes Euroopa Nõukogu direktiividele 92/43/EMÜ ja 79/409/EMÜ. Keskkonnamõju hindamise ja keskkonnajuhtimissüsteemi seaduse alusel on keskkonnamõju hindamine vajalik juhul kui kavandatav tegevus võib eeldatavalt mõjutada Natura võrgustiku ala.

Planeeringuala ei jää ühegi kaitseala, hoiuala, püsielupaiga ega kaitstava looduse üksikobjekti kaitsevööndisse ega piirne nendega, mille tõttu eeldatav mõju Natura 2000 võrgustiku alale puudub. Keskkonnaregistri andmetel ei leidu maaüksusel kaitsealuseid liike ega kivistisi.



Planeeringuale lähimad Natura 2000 võrgustiku alad (Kõpu loodusala ja Suureranna hoiuala) jäävad ca 1,5 ja 1,9 km kaugusele. Planeeringualale lähimas Kõpu loodusala piirkonnas on inventeeritud Kõpu loodusala kaitse-eesmärgina nimetatud elupaigatüüpid. Suureranna hoiuala kaitse-eesmärgiks on loodusdirektiivi I lisa nimetatud elupaigatüüpide kaitse.

Arvestades, et kavandatava tegevuse iseloomu (elamu ja abihoone püstitamine) ning pidades silmas, et Vaheranna maaüksus ei paikne Natura 2000 võrgustiku alal ning lähimad alad paiknevad ca 1,5 km kaugusel, ei ole eeldada planeeringuga kavandatava tegevuse negatiivset mõju ega ohtu nimetatud Natura alale ja kaitseväärtustele.

## **7. Kokkuvõte ja järeldused**

Käesolev eelhindang on antud Hiiumaa vallas Kiduspe külas asuva Vaheranna maaüksuse (39201:001:0293) detailplaneeringu algatamise taotlusele (edaspidi DP). Detailplaneering on üldplaneeringut muutev. Planeeringualale ei ole plaanis rajada keskkonnoahtlikke või keskkonda reostavaid objekte, millest tulenev keskkonnamõju võiks kanduda üle senise maaüksuse piiride. Seetõttu olulisi negatiivseid keskkonnamõjusid antud detailplaneeringuga ette näha pole:

- Mõju põhja- ja pinnaveele võib avalduda olukorras, kui ehitustöödel juhtub õnnetus kasutatavate mehhanismidega või kemikaalide/kütuste kasutamisel ja käitlemisel ning reoveekäitlusõuete eiramisel ja leke jõuab põhjavette. Meetmena rakendatakse tööohutusõuete jälgimist ja tsentraalse kanalisatsiooniga liitumist.
- Käesoleva detailplaneeringu raames ei kavandata tegevusi, mis mõjutaksid otseselt ja oluliselt maavarade kasutamist;
- Arvestades, et maaüksusel ei leidu kaitsealuste liikide elupaikasid, pole negatiivset mõju;
- Arvestades roheline võrgustiku kuju ning paiknemist antud piirkonnas ning planeeritava hoonestusala asukohta selle suhtes, siis käesolevast planeeringust tulenev mõju seoses võrgustiku üldise terviklikkuse säilitamisega on eeldatavalt minimaalne. DP rakendamisel pole ette näha olulisi negatiivseid mõjusid rohekordori toimimisele;
- Planeeringu rakendamisega tõenäoliselt kaasneb minimaalne mõju loomade liikumisel. Olemasoleva loomade liikumistee reaalne kasutatavus pole teada
- Kumulatiivset mõju planeeringu elluviimisega ei kaasne ning õhusaaste osas piirkonna taluvust ei ületata;
- Planeeringuga kavandatav tegevus ei suurenda märkimisväärselt jäätmeteket;
- Uue hoonestuse rajamise tagajärjel müratase piirkonnas, välja arvatud ehitustööde käigus, märkimisväärselt ilmselt ei suurene.
- Planeeringualal pole ette näha püsiva vibratsiooni, soojus- ja/või kiirgussaaste tekkimist.
- Lähtuvalt asjaolust, et planeeringuala läheduses on riigitee, tuleb planeeringu koostamisel siiski arvestada olemasolevast ja perspektiivsest liiklusest põhjustatud häiringutega (müra, vibratsioon, õhusaaste);
- Planeeritava tegevuse iseloomu ja planeeringuala paiknemist arvestades eeldatav mõju Natura 2000 võrgustiku aladele puudub;
- Kvalifitseeritud tööjõu kasutamine ja infovahetus töodel osalevate inimeste vahel ning töökorras tehnika kasutamine aitab vähendada kõikvõimalikke avariisid ja nendest tulenevat võimalikku kahjulikku mõju keskkonnale planeeringu elluviimise raames.

Keskkonnamõju eelhindangu tulemusena võib seega väita, kavandatav tegevus ei ületa eeldatavalt tegevuskoha keskkonnataluvust, sellel puudub oluline kumulatiivne mõju, see ei sea ohtu inimese tervist ja heaolu, kultuuripärandit, vara ega mõjuta ühegi Natura 2000 ala kaitseväärtusi.

### **Järeldus**

Planeeritav tegevus ei sisalda keskkonnaohtlike tegevuste kavandamist ega vastavate objektide rajamist. Kui rajada planeeringuga ette nähtud hooned kooskõlas Veeseaduse ja Looduskaitseadusega, üldplaneeringu nõuetega, on alust oletada, et olulisi negatiivseid mõjusid antud detailplaneeringu kehtestamisega ette näha pole. Keskkonnamõju eelhindangu tulemusena võib väita, et kavandatav tegevus ei ületa eeldatavalt tegevuskoha keskkonnataluvust, sellel puudub oluline kumulatiivne mõju, see ei sea ohtu inimese tervist ja heaolu, kultuuripärandit ega vara. Detailplaneeringul puudub piiriülene mõju ja lähtuvalt kavandatava tegevuse iseloomust ka oluline strateegiline mõju maakondliku või omavalitsuse territooriumi mastaape silmas pidades.

Detailplaneeringul puudub piiriülene mõju ja lähtuvalt kavandatava tegevuse iseloomust ka oluline strateegiline mõju maakondliku või omavalitsuse territooriumi mastaape silmas pidades.

Eeltoodust tulenevalt on Hiiumaa Vallavalitsus seisukohal, et käesoleva detailplaneeringuga kavandatav tegevuse elluviimisega ei kaasne eeldatavalt olulist negatiivset keskkonnamõju ning keskkonnamõju strateegilist hindamist ei ole põhjust algatada.

Eelhindangu koostas:

Kõrgessaare Osavalla Valitsuse ehitusspetsialist Maiken Lukas

[maiken.lukas@hiiumaa.ee](mailto:maiken.lukas@hiiumaa.ee)